

KLEJ DO WARSTWY ZBROJONEJ BIAŁY



- **WYSOKA PRZYCZEPNOŚĆ DO PODŁOŻA - NAJWYŻSZA JAKOŚĆ CEMENTU**
- **WYDŁUŻONY CZAS PRACY – WYSOKA ZAWARTOŚĆ WŁÓKIEN CELULOZOWYCH**
- **DO STYROPIANU EPS – BIAŁY I GRAFITOWY I INNE**
- **ZMODYFIKOWANA LEPKOŚĆ – BARDZO DOBRE PARAMETRY ROBOCZE**
- **WYSOKA UDARNOŚĆ – TWORZY SYSTEM O WYSOKIEJ ODPORNOŚCI NA UDERZENIA**
- **BRAK MIKRORYŚ I SPĘKAŃ POWIERZCHNI**
- **W WERSJI STANDARDOWEJ ORAZ ZIMOWEJ – SZEROKI ZAKRES TEMPERATURY PRACY**
- **W SYSTEMIE BEZGRUNTOWYM Z TYNKAMI MINERALNYMI**

PRZYCZEPNOŚĆ



CZAS PRACY



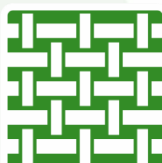
ŁATWOŚĆ
APLIKACJI



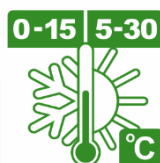
WYTRZYMAŁOŚĆ
MECHANICZNA



WYSOKA ODPORNOŚĆ
NA USZKODZENIA
MECHANICZNE



MIKROZBROJENIE
WŁÓKNAMI



ZAKRES TEMPERATUR
5°C - 30°C
(JESIEŃ - WIOSNA)
0°C - 15°C



NA BIAŁYM
CEMENTCIE



WYDŁUŻONY
CZAS
OTWARTY PRACY

PRODUKT I JEGO ZASTOSOWANIE

Klej do siatki. Produkt klasyfikowany jako mineralna zaprawa klejąca, posiada bardzo dobre właściwości klejące i bardzo dobrą przyczepność wstępną. Dodatek włókien przeciwskurczowych poprawia urabialność, zapewnia efekt mikrozbroyenia oraz zdecydowanie zwiększa wytrzymałość wyprawy.

Wyrób w postaci suchej do rozrabiania z wodą. Służy do wykonywania warstwy zbrojonej z użyciem siatki z włókna szklanego w odpowiednich systemach ociepleń Greinplast.

DANE TECHNICZNE

Orientacyjne zużycie: - zatapianie siatki	3,0 – 4,0 kg/m ² **
Czas wstępnego dojrzewania	≥ 5 min
Czas zużycia	ok. 1 godz. *
Proporcje wody na 25 kg mieszanki	6,4 – 6,9L
Temperatura stosowania: - klej w wersji standardowej - klej w wersji jesienno-wiosennej	5°C – 30°C 0°C - 15°C
Zawartość chromu (VI)	< 2 ppm
EN 998-1:2016	
Absorpcja wody	W ₂
Przyczepność	≥ 0,6 N/mm ² – FP:B
Współczynnik przepuszczalności pary wodnej	μ ≤ 20
Współczynnik przewodzenia ciepła/gęstość (wartość tabelaryczna)	λ _{10,dry,mat} ≤ 0,45 W/(m·K), P = 50%
Gęstość objętościowa (po zarobieniu z wodą)	1,5 kg/dm ³
Trwałość (odporność na zamrażanie – odmrażanie)	≤ 3 % - ubytek masy ≤ 3 % - spadek wytrzymałości
Skład	Mieszanka białego cementu portlandzkiego, kruszyw mineralnych oraz dodatków modyfikujących o właściwościach hydrofobowych. Dodatek włókien przeciwskurczowych poprawia urabialność, zapewnia efekt mikrozbrojenia oraz zdecydowanie zwiększa wytrzymałość wyprawy.
Pakowanie	Opakowanie jednostkowe: Worek 25kg Opakowanie zbiorcze: Paleta foliowana: 42 x 25kg
Narzędzia	Mieszarka wolnoobrotowa, mieszadło koszyczkowe, kielnia, wiadro, paca zębata, paca płaska.
Przechowywanie	W oryginalnych, nieuszkodzonych opakowaniach oraz suchych warunkach do 12 miesięcy od daty produkcji. Data produkcji, asortyment i numer partii produkcyjnej podane są na opakowaniu.

* wielkość zależy od warunków temperaturowych, rodzaju oraz chłonności podłoża

** wielkość zależna od jakości przygotowanego podłoża jego równości oraz chłonności

PRZYGOTOWANIE PODŁOŻA

Podłoża mineralne powinny być mocne, zwarte, nośne, suche, pozbawione wszelkich substancji zmniejszających, przyczepność typu: kurz, brud, tłuste plamy, algi, pleśnie itp. Podłoża niejednorodne o różnej lub zwiększonej chłonności, zagruntować odpowiednio rozcieńczonym preparatem GREINPLAST U. Powierzchnia styropianu na której wykonywana jest warstwa zbrojona powinna być w całości sucha, równo przeszlifowana i oczyszczona z resztek. W przypadku nierówności na styku połączeń płyt styropianowych lub powstałych w wyniku promieniowania UV uszkodzeń warstwy wierzchniej (żółty nalot) powierzchnię należy przeszlifować. Ewentualne szczeliny między płytami wypełnić odpowiednio dociętymi paskami styropianu lub pianką poliuretanową Greinplast.

WYKONANIE

Przygotowanie zaprawy klejącej: Zawartość opakowania (25 kg) wsypać do ok. 6,2-6,7 l czystej wody i intensywnie wymieszać do uzyskania jednorodnej masy. Nie dopuścić do nadmiernego napienienia masy w trakcie mieszania. Ilość dodawanej wody zależy od warunków atmosferycznych i chłonności podłoża. Zaprawa uzyskuje pełne właściwości robocze po upływie 5 minut oraz ponownym wymieszaniu. Czas przydatności rozrobionej z wodą zaprawy uzależniony jest od warunków otoczenia i wynosi minimum 60 minut. Zatopienie siatki: Klej nanosić na powierzchnię płyt styropianowych (po upływie min. 2 dni od ich przyklejenia i wcześniejszym przytarcie całej powierzchni styropianu). Klej nanosić pacą stalową na grubość około 2mm, rozpoczynając od góry ściany pasami o szerokości siatki zbrojącej. Następnie niezwłocznie wtopić siatkę zbrojącą wciskając ją w masę przy pomocy packi. W kolejnym etapie nanieść warstwę kleju o grubości do 1 mm, aż do całkowitego pokrycia siatki. Całkowita grubość warstwy zbrojonej powinna wynosić od 2,5 do 4 mm. Należy pamiętać o zachowaniu 10 cm zakładki siatki w miejscach jej łączenia. Wyprawę tynkarską nanosić po całkowitym wyschnięciu warstwy zbrojonej jednak nie szybciej jak po trzech dniach od jej wykonania.

ZALECENIA

Temperatura podłoża i otoczenia w trakcie prac i w czasie wysychania dla wersji standardowej kleju powinna wynosić od +0°C do +30°C. Klej w wersji jesienno-wiosennej (dodatkowe oznaczenia na opakowaniu jednostkowym) może być stosowany do temperatury +15°C i przy okresowych spadkach temperatury w trakcie prac i wysychania kleju do 0°C. W przypadku takim należy zadbać by nakładanie kolejnych warstw kleju i zaprawy tynkarskiej nie odbywało się na powierzchni zmrożone, a sama warstwa zbrojona była związana. Optymalna temperatura podczas nanoszenia +20°C. Prac nie należy prowadzić przy silnym wietrze, bezpośrednim nasłonecznieniu, opadach deszczu bez stosowania zabezpieczeń ochronnych (siatki, plandeki). Warunki te w przypadku wykonywania warstwy zbrojonej należy utrzymać minimum 3 dni od zakończenia prac. Przed wykonaniem warstwy fakturującej należy zwrócić uwagę, czy na warstwie zbrojonej nie powstał wykwit solny (biały nalot). W takim przypadku należy go bezwzględnie usunąć mechanicznie, a powierzchnię zagruntować odpowiednio rozcieńczonym gruntem głęboko penetrującym Greinplast U. W systemie bez gruntem zaprawę tynkarską nakładać na powierzchnię kleju po 3 dniach od wykonania warstwy zbrojonej. Zużycie kleju jest uzależnione od stopnia równości podłoża. Powierzchnie narażone na zanieczyszczenie zabezpieczyć, a zabrudzenia usuwać przed zaschnięciem. Narzędzia myć wodą bezpośrednio po zakończeniu prac. Informacje zawarte w instrukcji mają na celu zapewnienie optymalnego wykorzystania produktu, jednak nie są podstawą do odpowiedzialności prawnej Producenta, gdyż warunki wykonawstwa pozostają poza jego kontrolą. Prace wykonywać zgodnie z zasadami sztuki budowlanej. Wyrób zawiera cement i z wodą daje odczyn alkaliczny, w związku z czym należy chronić oczy i naskórek. W przypadku kontaktu materiału z oczami należy przepłukać je obficie wodą i zasięgnąć porady lekarza. Chronić przed dziećmi!!

UWAGI

Informacje zawarte w instrukcji mają na celu zapewnienie optymalnego wykorzystania produktu, jednak nie są podstawą do odpowiedzialności prawnej Producenta, gdyż warunki wykonawstwa pozostają poza jego kontrolą. Prace wykonywać zgodnie z zasadami sztuki budowlanej. Wszelka ingerencja w skład produktu jest niedopuszczalna i może w znaczący sposób obniżyć jakość stosowanego materiału. W przypadku połączenia z wyrobami innych Producentów lub nieujętych w dokumentach odniesienia (KOT i ETA) nie ponosimy żadnej odpowiedzialności.

BEZPIECZEŃSTWO

Działa drażniąco na skórę. Może powodować reakcję alergiczną skóry. Powoduje poważne uszkodzenie oczu. Może powodować podrażnienie dróg oddechowych. Chronić przed dziećmi. Stosować rękawice ochronne/odzież ochronną/ochronę oczu/ochronę twarzy. Unikać wdychania pyłu. W przypadku kontaktu ze skórą: umyć dużą ilością wody z mydłem. W przypadku dostania się do dróg oddechowych: wyprowadzić lub wynieść poszkodowanego na świeże powietrze i zapewnić mu warunki do swobodnego oddychania. W przypadku dostania się do oczu: ostrożnie płukać wodą przez kilka minut. Wyjąć soczewki kontaktowe, jeżeli są i można je łatwo usunąć. Nadal płukać. Natychmiast skontaktować się z ośrodkiem lekarzem. Postępować zgodnie z Kartą Charakterystyki.

NORMY, ATESTY, ŚWIADECTWA

Atest Higieniczny GUMed nr 11/322/11/2019

Świadectwo z zakresu Higieny Radiacyjnej PZH nr HR/B/4/2014

Deklaracja Właściwości Użytkowych nr KZB - 190311

Oceny zgodnie z normą EN 998-1:2016 (PN-EN 998-1:2016-12)

Greinplast KZB - element zestawów wyrobów do wykonywania ociepleń odpowiednimi systemami GREINPLAST wg wykazu nr 001/ES/KZB.

Powyższa dokumentacja dostępna po zeskanowaniu kodu QR

